

Gæld og indtjening bestemmer en stor del af din bidragssats

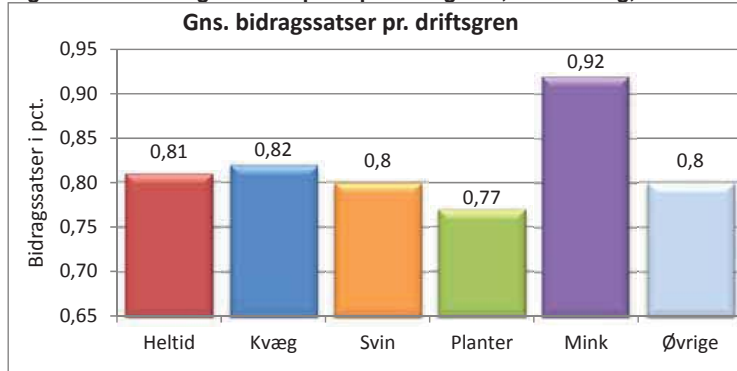
De økonomiske forhold på din bedrift afgør langt hen ad vejen bidragssatsen. Dette giver mulighed for at handle for høje satser ned, siger erhvervs-økonomisk chef.

AF MORTEN IPSEN

Din gæld, indtjening og andre økonomiske nøgletal på din bedrift afgør i store træk bidragssatsen på dit realkreditlån, viser en analyse fra Videncentret for Landbrug. Lav gæld, rigelig likviditet og rentabilitet giver således gode muligheder for at få realkreditinstituttet til at give dig en relativt lav bidragssats.

At der er en sammenhæng over til de økonomiske resultater er meget positivt, for det giver landmanden mulighed for at identificere hvilke konkrete områder, han skal forbedre sig på for at få mulighed for at forhandle sig til lavere finansielle omkostninger. Eller i det mindste få en plausibel forklaring på, hvorfor det ikke kan lade sig gøre, og dermed få frem, om han for eksempel mangler bestemte kompetencer eller andet,

Figur 3. Gns. bidragssatser opdelt på driftsgrene, heltidsbrug, 2012



Kilde: Videncentret for Landbrug

som kan bane vej for lavere bidragssatser, siger erhvervs-økonomisk chef i Videncentret for Landbrug, Klaus Kaiser, i en kommentar til analysen.

Mange betaler for meget

Analysen viser, at en gruppe landmænd betaler i alt 84 millioner kroner for meget i bidrag i forhold til andre landbrugsvirksomheder i en sammenlignelig økonomisk situation. 2.900 bedrifter, det vil sige hver fjerde i denne gruppe, betaler endda mere end 10 procent for meget, i alt cirka 36 millioner kroner.

Klaus Kaiser mener, at disse landmænd med analysen nu har fået et godt forhandlingsgrundlag.

På trods af gode argumenter er det dog ikke sikkert, at landmanden kan komme igennem med sine ønsker, for konkurrencen er for dårlig i kreditmarkedet i øjeblikket. For eksempel er der ofte for ringe mulighed for at skifte kreditinstitut, hvilket giver det enkelte realkreditinstitut en monopolagtig stilling, siger Klaus Kaiser.

Betaler over 1 procent

Den gennemsnitlige bidrags-

sats i landbruget lå ved udgangen af 2012 på 0,81 procent. 11,4 procent af bedrifterne betaler under 0,6 procent i bidrag, mens 13,6 procent betaler en bidragssats over 1,0 procent.

Årligt betaler heltidsbedrifterne cirka 1,6 milliarder kroner i bidrag.

Cirka 4.500 regnskaber danner grundlag for undersøgelsen, der dermed er den eneste repræsentative på landsplan. Læs analysen på Landbrugsinfo.dk.

Se 'European Agricultural Fund for Rural Development' (EAFRD) er vi ikke særligt synlige. Desuden kunne vi lært os at tilbyde svineproducenterne et foder præcis, som vi synes, det skal laves, når det er bedst, og hvor der ikke blot bruges et udpluk af vores produkter.

Derfor har vi lavet vores eget smågrisefoder, der indeholder hele paletten af alle vores gode produkter. Så det er altså et smågrise foder, der både kvalitetsmæssigt og prismæssigt ligger tæt op af det, man kalder »engelsk smågrisefoder«, forklarer Per Laustsen.

Alltech laver fem smågriseblandinger. Priserne ændrer sig hele tiden, men ifølge salgsschefen koster de i øjeblikket fra 450 kroner og op efter.



Salgsschef Per Laustsen er ophavsmanden til et nyt »engelsk« smågrisefoder, der indeholder stort set alle Alltechs forskellige produkter, og som Alltech er begyndt at markedsføre i Danmark. (Foto: Anne Wolfenberg)

PEDV var årsag til 30.000 døde smågrise i ét hug

Fra en større svineproduktion i Oklahoma »Hitch Pork Producers«, der i 2013 blev ramt af den frygtede svinesygdom PEDV, er der rapporteret om et tab på 30.000 smågrise i løbet af en 6 ugers periode, efter sygdommen blev konstateret.

Selvom effekten af sygdommen nu er aftagende i besætningen, fortsætter Hitch Pork Producers angiveligt med at miste 500-600 smågrise om ugen, rapporteres det ifølge Markedsnyt for Svinekød fra Landbrug & Fødevarer.

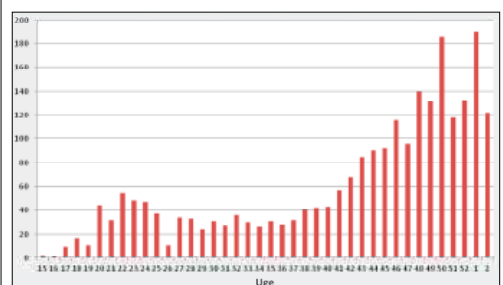
Smithfield Foods har omkring årsskiftet givet udtryk for, at PEDV sygdommen i 2014 kan betyde et tab på 2-3 millioner svin i USA, svarende til en amerikansk produktion af svin 2-3 procent lavere end ellers, refererer L&F.

PEDV spredes hastigt i USA

I USA fortsætter svinesygdommen PEDV med at sprede sig. Sygdommen er nu konstateret i 23 amerikanske delstater. South Carolina er den seneste delstat, der har registreret et tilfælde af sygdommen.

Ifølge de seneste data fra sammenslutningen af amerikanske svinedyrlæger, American Association of Swine Veterinarians (AASV), var der den 12. jan. registreret 2.394 amerikanske svinebesætninger ramt af svinesygdommen PEDV.

Antallet af nye smittede besætninger for de seneste to uger ligger på 190 og 122 nye tilfælde. Det er fortsat Iowa, der er hårdest ramt med i alt 882 ramte besætninger gennem hele perioden, fremgår det af Markedsnyt for Svinekød fra Landbrug & Fødevarer.



Antal nye registrerede PEDV-tilfælde pr. uge, siden de første tilfælde blev rapporteret tilbage i uge 15 i april måned. (Kilde: L&F)



Analysen viser, at en gruppe landmænd betaler i alt 84 millioner kroner for meget i bidrag i forhold til andre landbrugsvirksomheder i en sammenlignelig økonomisk situation.